



Arii protejate

Semenic – Cheile Carașului

Parc Național & SCI și SPA





Cuprins

1. Introducere	3
2. Componentă și integrare	4
3. Parcul Național Semenic – Cheile Carașului ..	6
3.1. Mediul abiotic	7
3.2. Mediul biotic	10
4. Situl de Importanță Comunitară Semenic – Cheile Carașului	15
4.1. Tipuri de habitate	16
4.2. Floră	18
4.3. Faună	19
5. Situl de Importanță Avifaunistică Munții Semic - Cheile Carașului	21
5.1. Faună	22



1. Introducere

O arie naturală protejată este: „*Un spațiu geografic clar definit, recunoscut, destinat și administrat, prin mijloace legale sau alte mijloace efective, cu scopul de a realiza conservarea pe termen lung a naturii, precum și a serviciilor de ecosistem și a valorilor culturale asociate*” IUCN 2008.

Aria protejată se stabilește într-o zonă terestră, acvatică și/sau subterană în care există specii de plante și animale sălbatice, elemente și formațiuni biogeografice, peisagistice, geologice, paleontologice, speologice sau de altă natură, cu valoare ecologică, științifică ori culturală deosebită.

În România, aria naturală protejată are un regim special de protecție și conservare, stabilit conform prevederilor legale și care asimilează parțial categoriile Uniunii Internaționale pentru Conservarea Naturii (IUCN) sau alte tipuri de arii protejate.

Categoriile de arii protejate de tip IUCN

Categoria	Romania	Echivalent IUCN
I	Rezervație științifică	Ia Rezervație naturală strictă
		Ib Zonă de sălbăcie
II	Parc Național	Parc național
III	Monument al Naturii	Monument al naturii
IV	Rezervație Naturală	Arie cu management activ al habitatului/speciei
V	Parc Natural	Peisaj terestru/marin protejat

Sursa: OUG 57/2007 și IUCN 2008 Dudley N.



2. Componentă și integrare

Sunt 15 arii naturale protejate ce se suprapun în spațiul parcului național din care 12 de interes național, 2 de interes European și 1 de interes internațional.

Arii protejate de interes național

Categoria	Categoria IUCN	Denumirea ariei
I	Rezervație științifică	Peștera Răsuflătoarei
II	Parc Național	Parcul Național Semenic – Cheile Carașului
III	Monument al Naturii	-
IV	Rezervație Naturala	Cheile Carașului Cheile Gârliștei Buhui-Mărghitaș Izvoarele Carașului Bârzăvița Izvoarele Nerei Peștera Comarnic Peștera Popovăț Peștera Buhui Peștera Exploratorii
V	Parc Natural	-

Sursa: Legea 5/2000

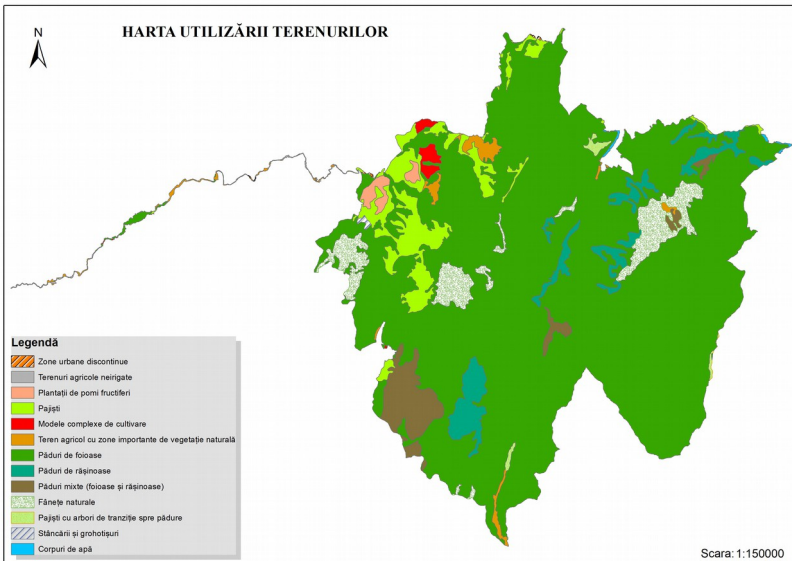


Arii protejate de interes european

Categoria	Categoria IUCN	Denumirea ariei
Rețeaua Natura 2000	Sit de Importanță Comunitară	Semenic – Cheile Carașului
	Sit de Protecție Avifaunistică	Munții Semenic - Cheile Carașului

Arii protejate de interes internațional

Categoria	Categoria IUCN	Denumirea ariei
Rețea UNESCO	Sit UNESCO	Pădurea de fâgete Izvoarele Nerei





3. Parcul Național Semenic – Cheile Carașului

Acte normative de înființare și aprobare a limitelor:

Decizia Comitetului Executiv al Consiliului Popular CS 499/1982, Ordinul Ministrului Mediului 7/1990, Hotărârea Consiliului Județean 8/1994, Legea 5/2000, Hotărârea de Guvern 230/2003, OUG 49/2016.

Categoria de management: Parc Național – categoria II IUCN, zonă protejată administrată în principal pentru protejarea ecosistemelor și turism.

Obiective de conservare: *ecosisteme.*

Suprafața actuală: 36.100,0 ha (OUG49/2016)

Unitatea administrativ-teritorială: Reșița, Carașova, Goruia, Anina, Bozovici, Prigor, Teregova, Văliug.





3.1 Mediu abiotic

Geomorfologia are trei tipologii majore:

- Zona de luncă (Câmpia Carașului), în care predomină terenurile aluviale orizontale.
- Zona de deal (Munții Aninei) cu un caracter predominant carstic cu platouri calcaroase fragmentate de văi adânci sau chei în versanții cărora sunt situate un număr mare de peșteri și izbucuri. În platouri predomină lapiezurile, dolinele și avenele.
- Zona montană (Munții Semenic) caracterizată de culmi domoale, ogașe și văi de torent care pornesc din suprafața de nivelare Semenic situată la 1400 m.

Geologia parcului are un fundament litologic constituit din 3 tipuri de roci:

- **Rocile sedimentare:** Sedimentarul mezozoic este reprezentat prin pachete groase de calcare recifale, care stau discordant peste cristalinul metamorfic al seriei de Miniș, iar către nord, el vine în contact cu granitoidele de Poneasca, gresii de mai multe tipuri și marne. Cuaternarul este prezent la periferia masivului, în sectoarele depresionare, pe sectoare de versanți, unele interfluvii joase și în cadrul văilor.
- **Roci metamorfice:** În cea mai mare parte, Semenicul este format din șisturi cristaline intens



metamorfozate, predominând cele mezometamorifice, iar cele epimetamorifice existând cu totul limitat în partea centrală a regiunii.

- **Roci magmatice** aparțin domeniului getic și celui danubian, sunt reprezentate prin granitoidele sinorogene de Poneasca și Lindenfeld – Buchin vârsta lor fiind paleogenă.

Soluri sunt constituite din 4 clase de sol:

- Molisol (Rendzinc tipic și litic);
- Argilureisol (Brun lueic tipic și litic);
- Cambisol (Bruneomezobazic tipic și rendzinic, Brun acid tipic și litic, Pseudorendzinic tipic);
- Sol neevoluat (Regosol, Litosol).

Ape de suprafață sunt constituite din 4 bazine hidrografice importante:

- La nord: Bazinul Bârzava cu văile: Râul Mare, Sodal.
- La est: Bazinul Caraș cu văile: Caraș, Buhui, Comarnic, Toplița, Gârliște,
- La sud: Bazinul Nera cu văile: Nera, Nergănița, Coșava, Poneasca, .
- La est: Bazinul Timiș cu văile: Semenic

Apele subterane carstice sunt în bazinele hidrografice din estul parcului: Râul Mare, Sodal, Caraș, Buhui, Comarnic, Toplița, Gârliște, Poneasca.

Clima este caracteristică climatului temperat-continental



moderat, subtipur bănățean, cu nuanțe submediteraneene. Subtipul bănățean este caracterizat prin circulația maselor de aer atlantic și prin frecvente invazii ale maselor de aer mediteranean. Acest cadru climatic general conduce la un regim termic moderat, cantități medii de precipitații ceva mai ridicate decât în alte zone ale țării la altitudini similare, perioade destul de dese de încălzire în timpul iernii și primăveri relativ timpurii.





3.2 Mediu biotic

Bogăția în specii a parcului este rezultatul condițiilor variate de climă și relief pe care acestea le oferă dezvoltării faunei și florei. Prezența pădurilor, stâncariilor, grohotișurilor și a ochiurilor de mlaștină favorizează menținerea unei diversități deosebite.

Pe teritoriul parcului au fost identificate un număr de 1277 specii de plante, din care doar o singură specie de interes comunitar este prezentă în sit (zona calcaroasă), iar alte 83 specii se regăsesc pe lista roșie națională. Din punct de vedere fitogeografic flora este alcătuită în principal din elemente euroasiatice (peste 40%) care formează fondul general al florei din regiunea temperată europeană. Dintre cele 1277 specii, 83 se regăsesc pe lista roșie națională și doar o singură specie de interes comunitar este prezentă în sit în zona calcaroasă.

Caracteristici:

Ecosisteme:	Terestre, acvatic, subteran
Habitate:	Ape, Tufărișuri și pajiști, păduri, mlaștini și terenuri înmlăștinite, grohotișuri și stâncării.
Floră/Vegetație:	270 taxoni de plante inferioare, 1277 specii de cormophyte, 23 asociații vegetale.
Faună:	671 specii din care 509 specii sunt nevertebrate și 162 sunt vertebrate. Din cele 509 specii de nevertebrate identificate, 56 specii sunt endemice.



Structura vegetației este formată din 8% pajiști și pășuni, 4% păduri de tranziție, 3% păduri de amestec, 4% păduri de conifere, 81% păduri de foioase.

Fiecare ecosistem identificat conține între unul și șase habitate și peste 10 specii de faună protejată din care predomină mamiferele mari și chiropterele. În sit au fost identificate până în prezent 23 de habitate din care șase habitate prioritare de interes comunitar și 17 habitate de interes comunitar.

84 de specii de plante superioare sunt incluse în „Cartea roșie”, de importanță pentru aria protejată datorită gradului de vulnerabilitate ridicat.

Specii de plante superioare din aria naturală protejată

Taxon
<i>Abies alba</i> Mill.
<i>Allium moschatum</i> L.
<i>Alopecurus pratensis</i> L. ssp. <i>laguriformis</i> (Schur) Tzvelev
<i>Alyssum montanum</i> ssp. <i>gmelinii</i> (Jordan) Hegi & Schmid
<i>Anacamptis pyramidalis</i> (L.) Rich.
<i>Cota tinctoria</i> L. ssp. <i>fussii</i> (Griseb. & Schenk) Oberpr. & Greuter
<i>Campanula crassipes</i> Heuffel
<i>Campanula grossekii</i> Heuffel
<i>Campanula lingulata</i> W. Et. K.
<i>Carex atrata</i> L. ssp. <i>aterrima</i> Celak
<i>Carlina acanthifolia</i> All. (ssp. <i>C. utzka</i>)
<i>Centaurea calocephala</i> Wild



Taxon
<i>Centaurea reichenbachii</i> DC.
<i>Cephalanthera longifolia</i> (L.) R.M.Fritsch
<i>Cephalanthera rubra</i> (L) Rich.
<i>Cephalaria laevigata</i> (Waldst. & Kit.) Schrad.
<i>Cerastium banaticum</i> (Rochel) Heuffel ssp. <i>banaticum</i>
<i>Asplenium officinarum</i> L.
<i>Hippocretis emerus</i> L. ssp. <i>emeroides</i> (Boiss. & Spruner) Lassen
<i>Corydalis solida</i> (L.) Clairv.
<i>Crocus flavus</i> Weston.
<i>Cytisus procumbens</i> (Willd.)Spreng.
<i>Dactylorhiza incarnata</i> (L.) Soo
<i>Dactyloriza maculata</i> (L) Soo
<i>Dactyloriza sambucina</i> (L) Soo
<i>Dianthus trifasciculatus</i> Kit.
<i>Dianthus giganteus</i> d'Urv. (<i>Dianthus giganteus</i> ssp. <i>banaticus</i> (Heuffe.) Tutin)
<i>Dryopteris cristata</i> (L) A. Gray
<i>Echinops bannaticus</i> Schrad
<i>Epilobium nutans</i> F.W.Schmidt
<i>Epipactis palustris</i> (L) Crantz
<i>Filipendula ulmaria</i> L. Maxim.
<i>Fritillaria meleagris</i> L.
<i>Galanthus nivalis</i> L.
<i>Genista pilosa</i> L.
<i>Gymnadenia conopsea</i> (L)
<i>Hepatica transsilvanica</i> Fuss
<i>Hieracium sparsum</i> ssp. <i>Sparsicrinum</i> (Degen & Zahn) Zahn
<i>Homogine silvestris</i> Cass



Taxon
<i>Iris reichenbachii</i> Heuff.
<i>Jovibarba heuffelii</i> (Schott) A.Love & D.Love
<i>Juncus filiformis</i> L.
<i>Knautia drymeia</i> Heuff.
<i>Lactuca viminea</i> (L) J.Presl & C.Presl
<i>Lilium jankae</i> A.Kerner
<i>Linum uninerve</i> (Rchb.) Jav.
<i>Lunaria annua</i> L. s.l.
<i>Luzula pallescens</i> Swartz
<i>Melica ciliata</i> L.ssp. <i>taurica</i> Tychelev
<i>Menyanthes trifoliata</i> L.
<i>Moenchia mantica</i> (L.)Bartl.
<i>Neottia nidus-avis</i> (L)Rich.
<i>Onosoma arenaria</i> Waldst. & Kit.
<i>Ophrys scolopax</i> Cav. (Steven) E.G.Camus
<i>Anacamptis coriophora</i> (L.) R.M.Bateman, Pridgeon & M.W.Chase
<i>Anacamptis palustris</i> ssp. <i>elegans</i> (Heuff.) R.M.Bateman, Pridgeon & M.W.Chase
<i>Orchis militaris</i> L.
<i>Anacamptis papilionacea</i> (L.) R.M.Bateman, Pridgeon & M.W.Chase
<i>Anacamptis morio</i> (L.) R.M.Bateman, Pridgeon & M.W.Chase
<i>Orchis pallens</i> L.
<i>Orchis purpurea</i> Huds.
<i>Neotinea ustulata</i> (L.) R.M.Bateman, Pridgeon & M.W.Chase
<i>Peucedanum longifolium</i> Waldst.& Kit.
<i>Peucedanum rochelianum</i> Heuff.



Taxon
<i>Pinus sylvestris</i> L.
<i>Poa laxa</i> Haenke
<i>Primula auricula</i> L.ssp. <i>serratifolia</i> (Rochel) Jav.
<i>Ranunculus flabellifolius</i> Rchb.
<i>Ranunculus reptans</i> L.
<i>Rosa micrantha</i> Sm.
<i>Ruscus aculeatus</i> L.
<i>Ruscus hypoglossum</i> L.
<i>Satureja kitaibelii</i> Wierzb. ex Heuff.
<i>Sedum cepaea</i> L.
<i>Seseli gracile</i> Waldst. & Kit.
<i>Sesleria rigida</i> Rchb.
<i>Silene flavescens</i> Waldst. & Kit.
<i>Silene multiflora</i> (Waldst. & Kit.) Pers.
<i>Sorbus borbasii</i> Jav.
<i>Taxus baccata</i> L.
<i>Thymus odoratissimus</i> Mill.
<i>Thymus comosus</i> Heuff. ex. Griseb. & Schenk
<i>Vaccinium oxycoccus</i> L.
<i>Cypripedium calceolus</i> L.

Sursa: Cartea roșie a plantelor superioare din România (Dihoru, G; Negrean, G., 2009 și planul de management integrat al Parcului Național Semenic – Cheile Carașului (propunere).



4. Situl de Importanță Comunitară Semenic – Cheile Carașului

Acte normative de înființare și aprobare a limitelor:

Ordinul ministrului mediului și dezvoltării durabile nr. 1.964/2007 privind instituirea regimului de arie naturală protejată a siturilor de importanță comunitară, ca parte integrantă a rețelei ecologice europene Natura 2000 în România.

Categoria de management: zonă protejată administrată pentru asigurarea stării favorabile de conservare a habitatelor și speciilor de importanță comunitară - Directiva 92/43/CEE.

Obiective de conservare: habitate, specii, elemente de peisaj.

Suprafața actuală: 37.458 ha

Unitatea administrativ-teritorială: Anina, Bozovici, Carașova, Goruia, Mehadica, Prigor, Reșița, Teregova, Văliug, Ticvaniu Mare.



4.1 Tipuri de habitate

Situl este desemnat pentru asigurarea stării favorabile de conservare a 24 de habitate de interes european din care 6 sunt prioritare:

- 3220 Vegetație herbacee de pe malurile râurilor montane.
- 3240 Vegetație lemnoasă cu *Salix eleagnos* de-a lungul râurilor montane.
- 4060 Tufărișuri alpine și boreale.
- 6110 * Comunități rupicole calcifile sau pajiști bazifite din *Alyso-Sedion albi*.
- 6190 Pajiști panonice de stâncării (*Stipo-Festucetalia pallentis*)
- 6210 * Pajiști uscate seminaturale și faciesuri cu tufărișuri pe substrat calcaros (*Festuco Brometalia*)
- 6410 Pajiști cu *Molinia* pe soluri calcaroase, turboase sau argiloase (*Molinion caeruleae*).
- 6430 Comunități de lizieră cu ierburi înalte higrofile de la nivelul câmpiilor, până la cel montan și alpin.
- 6510 Pajiști de altitudine joasă (*Alopecurus pratensis Sanguisorba officinalis*).
- 7110 * Turbrii active
- 7120 Turbării degradate capabile de regenerare naturală.



- 7140 Mlaștini turboase de tranziție și turbării oscilante (nefixate de substrat)
- 7220 * Izvoare petrifiante cu formare de travertin (Cratoneurion).
- 8120 Grohotișuri calcaroase și de șisturi calcaroase din etajul montan până în cel alpin (*Thlaspietea rotundifolii*)
- 8210 Versanți stâncoși cu vegetație chasmofitică pe roci calcaroase
- 8310 Peșteri în care accesul publicului este interzis.
- 9180* Păduri din *Tilio-Acerion* pe versani abrupti, grohotișuri și ravene
- 91E0 * Păduri aluviale cu *Alnus glutinosa* și *Fraxinus excelsior* (*Alno-Padion*, *Alnion incanae*, *Salicion albae*).
- 9110 Păduri de fag de tip *Luzulo-Fagetum*.
- 9130 Păduri de fag de tip *Asperulo-Fagetum*.
- 9150 Păduri medio-europene de fag din *Cephalanthero-Fagion*.
- 91K0 Păduri ilirice de *Fagus sylvatica* (*Aremonio-Fagion*).
- 91Y0 Păduri dacice de stejar și carpen.
- 91L0 Păduri ilirice de stejar cu carpen (*Erythronio-Carpiniori*)



4.2 Floră

Situl este desemnat pentru asigurarea stării favorabile de conservare a unei singure specii de plantă de interes european. Specia are o răspândire redusă sau a dispărut de pe suprafața sitului N2000.

- 1902 *Cypripedium calceolus*





4.3 Faună

Situl este desemnat pentru asigurarea stării favorabile de conservare a 14 specii de mamifere, a unei specii de amfibian, 2 specii de pești și 10 specii de nevertebrate de interes european.

Specii de mamifere

- 1303 *Rhinolophus hipposideros*
- 1304 *Rhinolophus ferrumequinum*
- 1305 *Rhinolophus euryale*
- 1306 *Rhinolophus blasii*
- 1307 *Myotis blythii*
- 1308 *Barbastella barbastellus*
- 1310 *Miniopterus schreibersii*
- 1316 *Myotis capaccinii*
- 1321 *Myotis emarginatus*
- 1323 *Myotis bechsteinii*
- 1324 *Myotis myotis*
- 1352 *Canis lupus*
- 1354 *Ursus arctos*
- 1361 *Lynx lynx*

Specii de amfibieni și reptile enumerate:

- 1193 *Bombina variegata*



Specii de pești

- 1138 *Barbus meridionalis*
- 1163 *Cottus gobio*

Specii de nevertebrate

- 1032 *Unio crassus*
- 1060 *Lycaena dispar*
- 1061 *Maculinea nausithous*
- 1078 *Callimorpha quadripunctaria*
- 1088 *Cerambyx cerdo*
- 1089 *Morimus funereus*
- 1093 *Austropotamobius torrentium*
- 4014 *Carabus variolo*
- 4039 *Nymphalis vaualbum*
- 4048 *Isophya costata*





5. Situl de Importanță Avifaunistică Munții Semenic - Cheile Carașului

Acte normative de înființare și aprobare a limitelor:: Hotărârea de Guvern nr. 1.284 privind declararea ariilor de protecție specială avifaunistică ca parte integrantă a rețelei ecologice europene Natura 2000 în România.

Categoria de management: zonă protejată administrată pentru asigurarea stării favorabile de conservare a speciilor de păsări, de importanță comunitară - Directiva 79/409/CEE.

Obiective de conservare: *specii, ouă, cuiburi, habitate.*

Suprafața actuală: 36.213,5 ha

Unitatea administrativ-teritorială: Anina, Bozovici, Carașova, Goruia, Prigor, Reșița, Teregova, Văliug.





5.1 Faună

Situl este desemnat pentru asigurarea stării favorabile de conservare a 23 specii de păsări de interes european.

Tipuri de specii de păsări:

- A030 *Ciconia nigra*
- A031 *Ciconia ciconia*
- A072 *Pernis apivorus*
- A080 *Circaetus gallicus*
- A081 *Circus aeruginosus*
- A082 *Circus cyaneus*
- A084 *Circus pygargus*
- A091 *Aquila chrysaetos*
- A098 *Falco columbarius*
- A103 *Falco peregrinus*
- A104 *Bonasa bonasia*
- A215 *Bubo bubo*
- A122 *Crex crex*
- A224 *Caprimulgus europaeus*
- A229 *Alcedo atthis*
- A234 *Picus canus*
- A238 *Dendrocopos medius*



- A239 *Dendrocopos leucotos*
- A246 *Lullula arborea*
- A255 *Anthus campestris*
- A320 *Ficedula parva*
- A321 *Ficedula albicollis*
- A338 *Lanius collurio*





Administrația Parcului Național Semenic – Cheile Carașului

Adresa: Reșița, str. Petru Maior, nr. 69A

web: www.pnscc.ro ; email: apnscc@gmail.com

Autor text și foto: Bogdan Bădescu

Autor hartă: Cristian Bujor

