

privind aprobarea zonării interioare a parcurilor naționale și a parcurilor naturale, din punct de vedere al necesității de conservare a diversității biologice

În baza prevederilor art. 2 din Hotărârea Guvernului nr. 230/2003 privind delimitarea rezervațiilor biosferei, parcurilor naționale și parcurilor naturale și constituirea administrațiilor acestora,

în temeiul prevederilor art. 11 alin. (6) din Hotărârea Guvernului nr. 739/2003 privind organizarea și funcționarea Ministerului Agriculturii, Pădurilor, Apelor și Mediului,

având în vedere Avizul nr. 576 din 12 august 2003 al Academiei Române - Comisia pentru ocrotirea monumentelor naturii,

ministrul agriculturii, pădurilor, apelor și mediului emite următorul ordin:

Art. 1. - Se aprobă zonarea interioară a parcurilor naționale și a parcurilor naturale din punct de vedere al necesității de conservare a ecosistemelor naturale și a diversității biologice, prin delimitarea zonelor de conservare specială, conform anexei.

Art. 2. - Zonele de conservare specială cuprind cele mai valoroase elemente ale patrimoniului natural din interiorul parcurilor naționale și parcurilor naturale și sunt asimilabile integral sau pot include rezervații științifice, rezervații naturale, inclusiv de tip peisagistic, monumente ale naturii, arii speciale de conservare, arii de protecție specială avifaunistică, zone protejate pentru monumentele istorice de valoare națională excepțională, după caz.

Art. 3. - (1) Până la aprobarea planului de management pentru fiecare parc național sau parc natural, care va reglementa în amănunt regimul de protecție și zonarea detaliată, în zonele de conservare specială se interzic orice forme de exploatare sau utilizare a resurselor naturale, precum și orice forme de folosire a terenurilor, incompatibile cu scopul de protecție și/sau de conservare.

(2) Prin excepție de la prevederile alin. (1), în zonele de conservare specială din parcurile naționale și parcurile naturale, în afara perimetrelor rezervațiilor științifice cu regim strict de protecție se pot desfășura următoarele activități:

- a) de natură științifică și educativă;
- b) turismul controlat;
- c) utilizarea rațională a pajiștilor pentru cosit și/sau pășunat numai cu animalele domestice proprietatea membrilor comunităților ce dețin pășuni în interiorul parcului, pe suprafețele, în perioadele și cu speciile și efectivele aprobate de administrația parcului, astfel încât să nu fie afectate habitatele naturale și speciile de floră și faună prezente în zona de conservare specială;
- d) localizarea și stingerea operativă a incendiilor;
- e) intervențiile pentru menținerea habitatelor în vederea protejării anumitor specii, grupuri de specii sau comunități biotice care constituie obiectul protecției, în urma aprobării de către autoritatea publică centrală care răspunde de silvicultură și mediu a planului de acțiune provizoriu elaborat în acest scop de consiliul științific al parcului și valabil până la intrarea în vigoare a planului de management;
- f) intervențiile în scopul protecției și menținerii ecosistemelor naturale și reabilitării unor ecosisteme necorespunzătoare sau degradate, la propunerea consiliului științific al parcului, în urma aprobării de către autoritatea publică centrală care răspunde de silvicultură și mediu;
- g) acțiunile de înlăturare a efectelor unor calamități, în baza aprobării autorității publice centrale care răspunde de silvicultură și mediu, la propunerea consiliului științific al parcului;
- h) acțiunile de prevenire a înmulțirii în masă a dăunătorilor forestieri și de monitorizare a acestora, cu avizul consiliului științific al parcului.

Art. 4. - Până la aprobarea planului de management pentru fiecare parc național și parc natural, în suprafețele situate în afara zonelor de conservare specială se pot desfășura următoarele activități:

- a) activitățile prevăzute la art. 3 alin. (2);
- b) activități tradiționale de utilizare a unor resurse regenerabile în limita capacității productive și de suport a ecosistemelor, prin tehnologii cu impact redus, precum recoltarea de fructe de pădure,

de ciuperci și de plante medicinale, cu respectarea normativelor în vigoare. Acestea se pot desfășura numai de către persoanele fizice și juridice care dețin terenuri în interiorul parcului sau de comunitățile locale, cu aprobarea administrației parcului;

c) lucrări de îngrijire și conducere a arboretelor tinere, lucrări de conservare și lucrări de igienizare;

d) aplicarea de tratamente cu grad mare de intensivitate, care promovează regenerarea pe cale naturală a arboretelor. În parcurile naționale se pot aplica: tratamentul tăierilor de transformare spre grădinărit, tratamentul tăierilor grădinărite și cvasigrădinărite, tratamentul tăierilor progresive cu perioadă lungă de regenerare, tratamentul tăierilor rase în benzi sau în parchete mici, în cazul molidișurilor pure și arboretelor de plop euroamerican, și tratamentul tăierilor în crâng în salcâmete și zăvoaie de plop și salcie. În parcurile naturale se mai pot aplica și tratamentele tăierilor succesive și progresive clasice sau în margine de masiv;

e) orice alte activități aprobate de administrația parcului și de consiliul științific, care nu pun în pericol conservarea patrimoniului natural al parcului.

Art. 5. - (1) Începând cu data intrării în vigoare a prezentului ordin toți deținătorii de fond forestier inclus în parcurile naționale sau parcurile naturale în afara zonei de conservare specială sunt obligați să nu depășească posibilitatea de produse principale rezultată în urma reîncadrării arboretelor în tipurile funcționale, conform prevederilor prezentului ordin. În cazul în care amenajamentele silvice în vigoare prevăd alte tratamente, administratorii sau deținătorii de fond forestier sunt obligați să solicite derogări de la prevederile amenajamentelor silvice conform procedurilor legale.

(2) Amenajamentele silvice ale unităților de producție ce intră în componența parcurilor naționale și parcurilor naturale vor fi revizuite în mod obligatoriu în cursul anului 2004, dacă diferența dintre suprafața de fond forestier din zona de conservare specială stabilită prin prezentul ordin și suprafața încadrată în tipul I funcțional conform amenajamentului silvic reprezintă mai mult de 20% din suprafața de fond forestier a unității de producție respective.

(3) Cu ocazia lucrărilor de amenajare a fondului forestier, toate pădurile incluse în parcurile naționale și în parcurile naturale se încadrează în grupa I funcțională, iar pădurile din zonele de conservare specială se încadrează în categoriile funcționale corespunzătoare tipului I funcțional, conform normelor tehnice în vigoare pentru amenajarea pădurilor.

Art. 6. - (1) Zonarea interioară a fiecărui parc național și parc natural va fi definitivată, acolo unde este cazul, cu ocazia aprobării planului de management pentru fiecare arie protejată.

(2) Suprafața zonei de conservare specială prevăzută în proiectul planului de management al parcului nu poate să difere cu mai mult de 5% față de suprafața zonei de conservare specială aprobată prin prezentul ordin decât în cazuri bine justificate, în baza unor studii de specialitate aprobate de către autoritatea publică centrală care răspunde de silvicultură și mediu.

Art. 7. - Structurile de administrare ale parcurilor naționale și parcurilor naturale și deținătorii terenurilor din cuprinsul acestora au obligația ducerii la îndeplinire a prevederilor prezentului ordin.

Art. 8. - Controlul modului de aplicare a prevederilor prezentului ordin se face de către structurile statului care au atribuții de control în domeniul silviculturii și protecției mediului.

Art. 9. - Nerespectarea prevederilor prezentului ordin atrage răspunderea materială, civilă, administrativă, contravențională sau penală, după caz.

Art. 10. - Anexa *) face parte integrantă din prezentul ordin.

Art. 11. - Prezentul ordin se publică în Monitorul Oficial al României, Partea I.

*) Anexa este reprodusă în facsimil.

Ministrul agriculturii, pădurilor, apelor și mediului,
Ilie Sârbu

București, 26 august 2003.
Nr. 552.

ANEXĂ

și delimitările zonelor de conservare specială ale HĂRȚILE
naționale și parcurilor naturale parcurilor

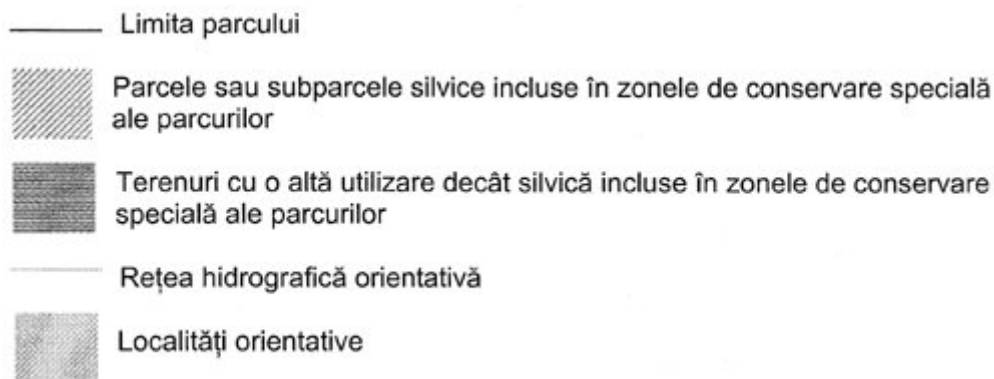
În cadrul hărților și descrierii localizării zonelor de conservare specială ale parcurilor naționale și a parcurilor naturale au fost utilizate:

(1) următoarele prescurtări:

UP - unitate de producție silvică

OS - Ocol Silvic

(2) următoarele simboluri:



IMAGINE

(3) informații din hărțile amenajistice ale unităților de producție realizate în anii:

OS Borșa - 2000, OS Cărlibaba - 1999, OS Rodna - 1992, OS Sângeorz Băi - 1993, OS Năsăud - 1996, OS Dragomirești - 1997, OS Călimănești - 1993, OS Cornet - 1993, OS Brezoi - 1992, OS Brăila 1999, OS Lacul Sărat - 1999-2000, OS Zărnești - 1994-1995, OS Rucăr - 1996, OS Bicăz - UP VIII Bistra - 1983, restul din 1992, OS Ceahlău 1990, OS Gheorghieni - 1994, OS Izvorul Mureșului 1994, OS Băile Herculane - 1992, OS Baia de Aramă - 1992, OS Mehadia - 1993, OS Târnița - 1993, OS Padeș 1994, OS Dorna Candreni - 2000, OS Răstolița 2000, OS Vatra Dornei - 1992, OS Panaci - 1990, OS Sasca Montană - 1997, OS Bozovici 1995, OS Oravița - 1998, OS Reșița - 1992, OS Anina - 1997, OS Nera - 1995, OS Sinaia - 1971, 1991 și 2002, OS Azuga - 1971 și 2001, OS Râșnov - 1994, OS Moroieni - 1989, OS Moldova Nouă - 1996, OS Berzasca - 1995, OS Orșova - 1999-2000, OS Drobeta - Tr. Severin - 1990, OS Măcin - 1986 și 1995, OS Cerna - 1993, OS Retezat - 1998, OS Lupeni - 1991 - 1992, OS Pui - 1996, OS Sudrișiu - 1994, OS Vașcău - 1994, OS Beliș - 1994, OS Gârda - 1993, OS Valea Arieșului - 2000, OS Huedin - 1994, OS Târgu Neamț - 1997, OS Baru - 1996, OS Grădiște - 1995, OS Petroșani - 1993, OS Hațeg - 1996.

Parcul Național Domogled - Valea Cernei

Zonele de conservare specială ale Parcului Național Domogled - Valea Cernei includ parcelele și subparcelele forestiere 1-80, 84-87, 93-96, 100, 101, 111, 118-130, 135-143, 147 din UP III Băile Herculane a OS Băile Herculane, 1, 2, 8-12, 30-45, 62-65, 77-79, 111-113, 116-118 din UP IV Topenia a OS Băile Herculane, 1, 49-78, 108-151 și golul alpin Opleșata din UP V Iauna Craiovei a OS Băile Herculane, 1-22, 31-41, 52, 53, 57-70, 79-89, 101, 106-110, 112-150 din UP VI Domogled a OS Băile Herculane, 1-3, 5-13, 15, 30-33, 89, 90, 95, 103, 104 din UP VII Dosul Cernei a OS Baia de Aramă cu pajiștile aferente dintre Râmnuța Vânăta și Râmnuța Mare și abruptul geanțului Hermanului, 179-181, 183, 186-188, 193, 196, 198, 199, 201, 207 din UP VIII Olanu a OS Baia de Aramă, 16, 75, 77, 79-86 din UP IX Balmeș a OS Baia de Aramă, 96, 107-111, 114, 115 din UP X Ivanu a OS Baia de Aramă, 11-20, 31-38, 46-48, 75-93, 94E, 107-113, 124-129, 131-140, 141, 142, 143, 149, 150, 159-161 din UP XI Cernișoara a OS Baia de Aramă, 110-134, 197-213 din UP V Bela Rea a OS Mehadia, 65, 66 din UP V Coșuștea a OS Târnița, 105, 107-110, 115-151, 153-235 și zona crovurilor Cernei din UP VI Vârful lui Stan a OS Târnița, 178-180, 187, 189, 190-208 din UP I Motru Sec a OS Padeș, 3-11 din UP II Motru Mare a OS Padeș.

Parcul Național Retezat

Zonele de conservare specială ale Parcului Național Retezat includ parcelele forestiere 157-196 din UP IV Câmpușel a OS Lupeni, 3-18, 43 din UP V Buta - Bilușu a OS Lupeni, 101, 102 din UP V Râu Bărbat a OS Pui, 149-159 din UP VI Râu Alb a OS Pui, 23-170, 189-193 din UP V Retezat-

Lăpușnic a OS Retezat, enclavele aflate în interiorul acestor grupuri de parcele, tot golul alpin al zonei centrale a masivului Retezat incluzând bazinele hidrografice superioare ale văilor Galeșu, V. Rea, Pietrele, Stânișoara, Ștevia, Vălăreasa, Gârlii, Dobrun, Aradeș, Judele, Lăpușnicul Mare, Bucura, Peleaga, pârâului Morii și Râului Bărbat amonte de Stâna de Râu, tot golul alpin al Retezatului Mic, Culmile Străunele, Drăgșanu, culmea munților Godeanu din Vf. Piatra Iorgovanului până în Vf. Galbena, incluzând golul alpin aferent bazinelor hidrografice ale afluenților de stânga ai Jiului de Vest, precum și zona alpină din bazinul hidrografic superior al Lăpușnicului Mic amonte de confluența cu pârâul Branului.

Parcul Natural Porțile de Fier

Zonele de conservare specială ale Parcului Natural Porțile de Fier includ parcelele și subparcelele forestiere 9, 10, 12-15 din UP II Locva a OS Moldova Nouă, 51-74, 81-93, 95-98 din UP V Moldova a OS Moldova Nouă, 1-9, 12, 13, 82-86, 111-116 din UP VI Fețele Dunării a OS Moldova Nouă, 13-18, 19A, 20, 21A, 22A.N1.N2, 28, 29A, 30, 31 din UP VIII Sirinia Nord a OS Berzasca, 80-96 din UP IX Sirinia Sud a OS Berzasca, 1-4 din UP I Elișeva a OS Orșova, 85-87, 90, 91 C.D.N din UP II Șvinița a OS Orșova, 1-25, 67-79, 95, 96, 101-110 a UP III Baia Nouă a OS Orșova, 114-117, 148, 151 a UP IV Prisaca a OS Orșova, 1 a UP V Mraconia a OS Orșova, 120 din UP VII Corbu a OS Orșova, 1, 2, 87, 88 din UP VIII Ogradena a OS Orșova, 47-69, 160-177 din UP IX Eșelnița a OS Orșova, 1-13, 37A, 48, 49, 55B, 57B, 58E, 60D.G, 61A din UP I Racovăț a OS DR. Tr. Severin, 2B.N, 3C.D.H, 10C, 11H, 96A.B.E, 98B, 100, 101A, 102A.D, 104A, 105B, 106B.D, 107A.B, 108A, 113D.N.R, 114-120 din UP III Bahna a OS Dr. Tr. Severin, 1-3, 7-9, 13C, 14B, 32A, 33A.D.R, 34A.C.F, 35A.B.C, 36A.B, 37A.B, 38, 39A.B.C, 40A, 43A.B.D, 44A, 45A, 46A.B, 47-49, 51-61, 62A, 64C, 66, 73F.G, 76A, 77-93 din UP IV Vodița a OS Dr. Tr. Severin, 1-3, 5A, 6A.B, 7, 8, 19A, 20A, 22C, 24A, 30A, 31A, 32A, 37A, 85, 97A, 98A.B.C, 99, 101-114 din UP V Jidoștița a OS Dr. Tr. Severin, zona umedă aferentă Bălții Nera - Dunăre, Ostrovul Calinovăț, Râpa cu Lăstuni și zona umedă aferentă ostrovului Moldova Nouă și zonei inundate a acestuia.

Parcul Național Cheile Nerei - Beușnița

Zonele de conservare specială ale Parcului Național Cheile Nerei - Beușnița includ parcelele și subparcelele forestiere 15, 16, 71-96, 98, 102-107, 112-132 din UP I Valea Beilului a OS Sasca Montană, 1-15, 34A, 35A, 38A, 39A, 49-77 din UP II Valea Rea a OS Sasca Montană, 16-21, 35, 36, 46-48, 51-53, 57A, 58A.E, 59A, 61A.B, 62A.N, 63, 64A, 66-70, 77, 78, 79A, 80A.V, 81A.C.D.F.G, 84A.B, 88, 89, 90A.B.C din UP IV Cheile Nerei a OS Sasca Montană, 43-50, 69, 71 din UP I Ducin a OS Bozovici, 88A, 90C, 92-94, 98A.I.J.K.N1-N5, 106B.C.D, 107A.E, 119A.N, 120A.N, 121A.N1.N2.N3 din UP II Valea Miniș a OS Bozovici, 35-40, 47-74, 79-98 din UP V Valea Oraviței a OS Oravița și enclavele aflate în interiorul acestor grupuri de parcele.

Parcul Natural Apuseni

Zonele de conservare specială ale Parcului Natural Munții Apuseni includ parcelele și subparcelele forestiere 23B, 24-28, 30, 31, 76N, 86-96, 97B.N2, 98-106, 123, 124, 127-134, 135A.B.C, 137-141, 145-148, 185, 149-184, 198 din UP II Aleu a OS Sudrigiu, 1, 2, 4-27, 54-65, 72-74, 80, 81B.C, 82, 91, 92A.N, 94A.N din UP III Galbena a OS Sudrigiu, 24, 86-89, 92, 97, 98A, 99-102 din UP IV Chișcău a OS Sudrigiu, 15, 28D, 29N, 30N, 120N1.N2 din UP I Băița a OS Vașcău, 15, 22-27, 55, 56, 57A.B.C.%D, 58, 59A.B.C.E, 62%A.%B, 63, 64A%B, 65A.B.C.%D, 66, 68A.B.D.E.F, 69A.B.C.H, 70-133, 134-175 din UP IV Ponor a OS Beliș, 36 din UP V Bălcești a OS Beliș, 14A, 22, 23, 29-53, 86A, 88A.B, E38, 89A, 91, 92A, 95A, 100-104, 112, 115, 121A.C, 122D.E.F.G din UP VI Gârda Seacă a OS Gârda, 1-6, 32, 34, 35, 58N, 61N, 65N, 70N1, 84, 85, 86N1.N2.%B din UP VII Scărișoara a OS Gârda, 43, %44, 50A, 51, %52, 68A.%B din UP I Horea a OS Valea Arieșului, 56-70, 76-82 din UP IV Frăsinet-Răchițele a OS Huedin, enclavele aflate în interiorul acestor grupuri de parcele, Punctul fosilifer Bulz, Poiana Florilor, Poiana Tomnatec, suprafața aferentă proiecției la suprafață a Peșterii Urșilor de la Chișcău și a peșterii din Dealul Cornii, pajiștile alpine de pe versanții sudici ai Vf. Fântâna Rece și Cărligatele, pajiștile aferente izvoarelor Someșului Cald, zona de pajiști alpine și jnepeniș de la vest de Vf. Coasta Brăieșei, Poiana Onceasa, întreaga arie aflată la nord de valea Stanciului (ce cuprinde șaua Între Munți, Muntele Pietrele Albe și Piatra Grăitoare), Platoul Carstic Padiș - Depresiunea Vărășoia - Poiana Ponor (cuprinzând întreaga zonă din afara fondului forestier aflată la sud și vest de drumul ce leagă cabana Padiș de Vărășoia, incluzând Depresiunea Bălileasa și continuând spre sud-est cu zona "La Grajduri" și Poiana Ponorului).

Parcul Național Munții Rodnei

Zonele de conservare specială ale Parcului Național Munții Rodnei includ parcelele și subparcelele forestiere 38-40, 42-48, 68-81, 89, 90, 94-128 din UP V Prislop a OS Borșa, 1-8, 12-16, 22-25, 29, 33-83, 88-91 din UP VI Pietrosu a OS Borșa, 20-38 din UP VII Izvorul Bistriței a OS Borșa, 7-22, 58-64 din UP II Șesuri a OS Cârlibaba, 49-80, 86-94 din UP V Valea Vinului a OS Rodna, 18-38 din UP VI Cobășel a OS Rodna, 98-113 din UP I Cormaia Vest a OS Sângeorz Băi, 89-107 din UP II Cormaia Est a OS Sângeorz Băi, 113-121 din UP III Anieșul Mic a OS Sângeorz Băi, 26-48, 51-78 din UP IV Anieș a OS Sângeorz Băi, 40-63 din UP IV Izvorul Rebrei a OS Năsăud, 39-43, 48C din UP I Săcel a OS Dragomirești, enclavele aflate în interiorul acestor grupuri de parcele, golul alpin aferent versantului nordic între Vf. Bătrâna și Vf. Repede, între Vf. Puzdrele și Vf. Gărgălău, partea superioară a bazinelor hidrografice ale văilor Bilei și Lala, zona de gol alpin a Muntelui Crăciunel și a Muntelui Curățel, precum și zona aferentă vârfului Corongiș.

Parcul Natural Bucegi

Zonele de conservare specială ale Parcului Natural Bucegi includ parcelele și subparcelele forestiere 55A.C, 56-62, 63B.C, %64, 65-73, 74B.C.D, 75B-G, 76B.C, 79B din UP IV Valea Izvorului a OS Sinaia, 8B.C, 10B-E, 11B-F, 12B-F.V1, 13, 14, 27D, 28D.E.F.N1, 29A.B, 30, 31, 32B.C.D.V1 din UP V Sinaia a OS Sinaia, 10-12, 17C-H, 18-25, 31-35, 40-43, 26, 30, 36, 39 din UP VI Piatra Arsă a OS Sinaia, 1, 2, 3B, 4C.D, 5B, 6A.B, 7A.C, 8, 9, 10A, 12C, 13A.B.C.D, 14A.B.N, 15A, 17A.B.C, 18B.C.D, 19A.B.C.D.E, 20A.B.C.E, 21B.G.F, 23-29 din UP I Caraiman a OS Azuga, 5-9, 15-18, 25, 26, 35-39, 41-49, 55-58 din UP II Valea Cerbului a OS Azuga, 61-64, 68, 69, 75-78, 84, 85, 103, 107-109, 113-115 din UP III Râul Mare a OS Râșnov, 20-28 din UP IV Valea Porții a OS Râșnov, 63-69, 74-77 din UP V Valea Șimonului a OS Râșnov, 44-57, 65B, 66B din UP VI Valea Moieciului a OS Râșnov, 4A.B, 6D, 7A, 8A, 10C, 11, 30-37, 38B, 39B, 40-45, 193, 194A.B.D.E, 195, 196B.C.D.E.N din UP IV Brătei a OS Moroieni, 1N1.N2, 3-13, 39-42, 47A, 48A, 53-59, 62C, 75V, 76V, 81, 82, 112-114, 123-126, 130-134 din UP V Obârșia Ialomiței a OS Moroieni, 130B din UP VI Ialomicioara a OS Moroieni, enclavele aflate în interiorul acestor grupuri de parcele precum Poiana Coștilei, Poiana Stâniei (Soarelui), Poiana Ferigii, ș.a., cât și golul alpin al Muntelui Vânturiș aflat la sud și la est de Vf. Păduchiosu în bazinul hidrografic al Văii Vânturișu, zona de abrupt a Cascadei Vânturiș, inclusiv Avenul Vânturiș, Colții lui Barbeș, abruptul estic, nordic și estic începând din Valea Piatra Arsă, până după Șaua Strunga, în vârful Bucșa, inclusiv bazinul superior al văii Ialomiței ce include colții Obârșiei, zona bazinului hidrografic al văii Horoabei ce exclude pășunea din zona superioară a muntelui Strungile Mari, incluzând însă calcarele de la Strungulița și zona de jnepeniș și abrupt până în șaua Strungii, precum și versantul drept al văii Doamnelor, izbuluc Coteanu, zona Sfinx - Babele, jnepenișul de la Piatra Arsă și zona Cocora - Babele ce include zona de jnepeniș, platoul cu ciuperci de gresie și avenul din piciorul Babelor.

Parcul Național Cheile Bicazului - Hășmaș

Zonele de conservare specială ale Parcului Național Cheile Bicazului - Hășmaș includ parcelele și subparcelele forestiere 1-8, 10, 11, 20, 23-38, 89-117, 161-164 din UP VIII Lacul Roșu a OS Ghiorghieni, 125, 127-129 din UP IV Dămuc a OS Bicaz, 1, 5, 51, 52, 54-56, 58-72, 82-96, 111, 112 din UP V Bicăjel a OS Bicaz, 1-3, 32-48 din UP VI Lapoș a OS Bicaz, 41, 42, 57-62, 63B.C.D.E.H.I, 64B-E, 65B, 67B, 68, 71D, 72, 75-84, 88-90, 101, 103, 104, 106, 108, 130, 131 din UP VII Hășmaș a OS Izvorul Mureșului, enclavele aflate în interiorul acestor grupuri de parcele, precum pășunea mieilor de sub Vf. Hăghimașul Mare, golul alpin din creasta Hăghimașului, Lacul Roșu și pășunea împădurită din culmea Hăghimașul Negru.

Parcul Național Ceahlău

Zonele de conservare specială ale Parcului Național Ceahlău includ parcelele și subparcelele forestiere 48-54, 64-94, 106-115 din UP VIII Bistra a OS Bicaz, 38-45, 54-57 din UP IX Neagra a OS Bicaz, 42-44, 53-62 din UP X Izvorul Muntelui a OS Bicaz, 63-83, 87, 88 din UP I Izvorul Alb a OS Ceahlău, 34-38, 50-52, 70, 72, 73, 80-90, 96-106 din UP II Ceahlău a OS Ceahlău, enclavele înconjurată sau din interiorul acestor grupuri de parcele, precum și întreg golul alpin al muntelui Ceahlău.

Parcul Național Călimani

Zonele de conservare specială ale Parcului Național Călimani includ parcelele și subparcelele forestiere 91-93, 98-101, 132, 133, 141-144, 148-158, 162-169, 173-177, 181-184 din UP I Negrișoara a OS Dorna Candreni, 4, 31, 32, 53-58, 71-77, 84-89, 97-108, 164, 165, 169, 173-179 din UP III Voroava a OS Dorna Candreni, 6-15, 18, 19, 27-35, 38-42, 54-57, 60, 61 din UP IV Strunioru a OS Dorna Candreni, 96-139, 175-179 din UP I a OS Lunca Bradului, 195-200, 262,

263, 265-277, 284A, 285-291 din UP II Ilișoara a OS Lunca Bradului, 56-65, 68-70, 92, 93 din UP V Neagra a OS Vatra Dornei, 91-94, 104A, 105A din UP VI Haita a OS Vatra Dornei, 5, 6 din UP VII Sărișoare a OS Vatra Dornei, 129-132 din UP V Buciniș a OS Panaci, 146B.D, 162-176, 182-190, 207B.D, 209B din UP IV Secu Mijlociu a OS Răstolița, 46, 47, 50-54, 67, 68, 70-78 din UP V Tihu - Bradu a OS Răstolița, enclavele aflate în interiorul acestor grupuri de parcele, întreaga suprafață situată în afara fondului forestier aferentă crestei nordice (ce cuprinde Vf. Lucaciu, Doisprezece Apostoli, Vf. Tămău, Vf. Vorova, Vf. Măieriş, Culmea Pietrii Mari, Culmea Mărișel și pășunea împădurită de la izvoarele Dornei), întreaga suprafață situată în afara fondului forestier aferentă crestei vestice începând din Vf. Ruștei și incluzând inclusiv Vf. Tihu și continuând cu culmea Hăitii, Vf. Pietrosul II, Vf. Negoiu Unguresc, Vf. Pietricelului cu excluderea carierei, precum și întreaga suprafață cu vegetație forestieră și jnepeniș din afara fondului forestier din culmea estică (cuprinzând Vf. Răchitișului, jnepenișul din zona lacului Iezerului, Vf. Bradul Ciont, Vf. Voivodeasa, izvoarele pr. Secu, izvorul Călimani, și zona de sub Vf. Călimani)

Parcul Național Cozia

Zonele de conservare specială ale Parcului Național Cozia includ parcelele și subparcelele forestiere 57-75 din UP III Căciulata a OS Călimănești, 1-5, 25-30, 58-83 din UP IV Lotrișor a OS Călimănești, 5B, 6B, 7-23, 31C, 32, 33B, 34D, 35, 36C, 43C, 44, 45, 46B, 47D, 48B.C, 49, 50B.C, 51B, 52N, 53-81, 92B.C.N, 93-97, 98B, 99B.C, 100B, 101 din UP V Cozia a OS Călimănești, 9-15, 19, 38A, 40A din UP VI Berislăvești a OS Călimănești, 127-133, 139-150, 151B, 158B, 159A, 173B din UP VIII Valea Băiașului a OS Călimănești, enclavele înconjurare sau din interiorul acestor grupuri de parcele, precum și întreg golul alpin al muntelui Cozia.

Parcul Național Piatra Craiului

Zonele de conservare specială ale Parcului Național Piatra Craiului includ din parcelele și subparcelele forestiere 27, 28A, 34, 36B.C.D.E.F.G, 40, 41, 43C.D.E, 44-46, 49, 50, 52, 55C.D, 56C, 57D, 59D, 62E.F, 63, 66, 67A.C, 69A.N, 70, 74A.C.N, 75, 77 din UP V Fața Pietrei Craiului a OS Zărnești, 2B, 3, 6-8, 10, 13, 15, 16, 18, 21, 25, 26, 29, 31-58, 61A, 63, 64, 129B.D, 132B.D din UP VI Bârșa Groșet a OS Zărnești, 1, 2, 18, 123C, 124B, 125D, 126B.V, 127N, 128B.V, 132, 135B, 136B, 139B, 140B, 142C, 143C, 144N, 145G, 152C, 153D, 154C, 155N, 156E, 165C, 166B, 173G, 174E, 175N, 176E, 179B, 180C, 181B.D, 184B, 186B, 187D, 188A.C.V, 189 din UP III Cascoe a OS Rucăr, 1N, 6N, 16A.N1.N2, 22D, 23E, 24F, 27N, 30C, 31C, 32C, 33C, 35C, 36D, 37C.N, 38C.D.N, 39B, 40D, 41C, 45, 46C, 50C, 51B, 52B, 53B, 54C, 55B, 56B, 63N, 64N, 65A.N, 67A, 70N, 71N, 75N, 108A.N, 110N din UP VI Dâmbovicioara a OS Rucăr, 1, 2, 82-84, 91-94 din UP VII a OS Rucăr, 114, 180A.B.C.D din UP VIII a OS Rucăr, enclavele aflate în interiorul acestor grupuri de parcele, precum și golul alpin al Pietrii Craiului. Zona de conservare specială aferentă localităților Peștera, Măgura, Moieciu și Bran, încadrată în categoria de management V de parc natural, este constituită din parcelele și subparcelele forestiere 23A.B, 24-26 din UP V Fața Pietrei Craiului a OS Zărnești.

Parcul Natural Grădiștea Muncelului - Cioclovina

Zonele de Conservare Specială ale Parcului Natural Grădiștea Muncelului - Cioclovina includ parcelele forestiere 9-14, 21-23, 26, 34-35, 66, 137 din UP IV Cetate a OS Grădiște, 123, 124, 138, 139 din UP VI Costești a OS Grădiște și pajiștile aferente cetăților Blidaru și Cetățuia între Valea Vințu, Valea Sasului, pr. Făeragu până la confluența cu v. Plopului, parcelele forestiere 5, 53, 66, 67, 72-100, 172-176 din UP I Luncani a OS Hațeg, enclavele și pajiștile dintre acestea exceptând versantul sud-vestic al vf. Țifla (intravilanul localității Cioclovina), parcelele forestiere 41-61, 73-74, 76-86, 88-122, 124-143, 146, 147, 162-231 din UP I Fizești a OS Pui precum și pajiștile și fânețele de la sud de Dl. Arsului, est de Culmea Robului și aliniamentul localităților Murgoi, Zabadiu, Norda, Varmita, Federi, excluzând intravilanul localităților Ohaba Ponor, Slatina și Șipoteni, parcelele 169-188 din UP II Stânga Strei a OS Baru cu enclavele din interiorul acestora, pășunea Dealu Poienii și pășunea Jigoru de la Fruntea Baru până în vf. Muntelui, parcelele 13-15, 28, 30, 32-35, 39, 45-53, 55-61, 63-67, 74-77 din UP III Baru a OS Baru cu enclavele din interiorul acestor parcele, pajiștea Crivadia până în culmea Runcului - vf. Muncelului, pajiștile de la est de pr. Cheia și nord de gospodăriile și livezile localității Merișor și Bănița, parcelele 21, 27-28, 30-32, 64, 219 din UP I a OS Petroșani cu enclavele din interiorul acestora, pajiștea de la nord de livezile aparținând localității Bănița, pajiștea Perete și pajiștile și pădurea din afara fondului silvic de pe Dealul Bolii și zona de deasupra Peșterii Bolii.

Parcul Național Semenic - Cheile Carașului

Zonele de conservare specială ale Parcului Național Semenic - Cheile Carasului includ parcelele și subparcelele forestiere 50-70 din UP IX Carașova a OS Reșița, 1-4, 8, 23, 25, 40A, 41-44, 60-66, 89, 91-116 din UP X Comarnic a OS Reșița, 1-40 din UP XI Râvniște a OS Reșița, 13-15, 18-22 din UP III Jitin a OS Oravița, 28-30, 41, 42, 44A, 45, 46A, 48, 49, 72, 73 din UP V Celnic a OS Anina, 8A.D, 9A.B.C.D.I, 10A.B.D.E.V, 11A.B.C.D.V, 12A.B.C.D.E.V.A1.A2, 24%A.E.F.G.V, 26A.B.C.D.N, 27A, 29A.B.C.D.N.R din UP IX Buhui a OS Anina, 14-56, 59 din UP X Izvoarele Carașului a OS Anina, 19, 20, 24, 25, 28, 29, 31-33, 52-143 din UP V Nergana a OS Nera, 6-63 din UP VI Nergănița a OS Nera, enclavele aflate în interiorul acestor grupuri de parcele, pajiștile din zona Navățu Mare, cât și versantul drept al Cheilor Carașului.

Parcul Național Munții Măcinului

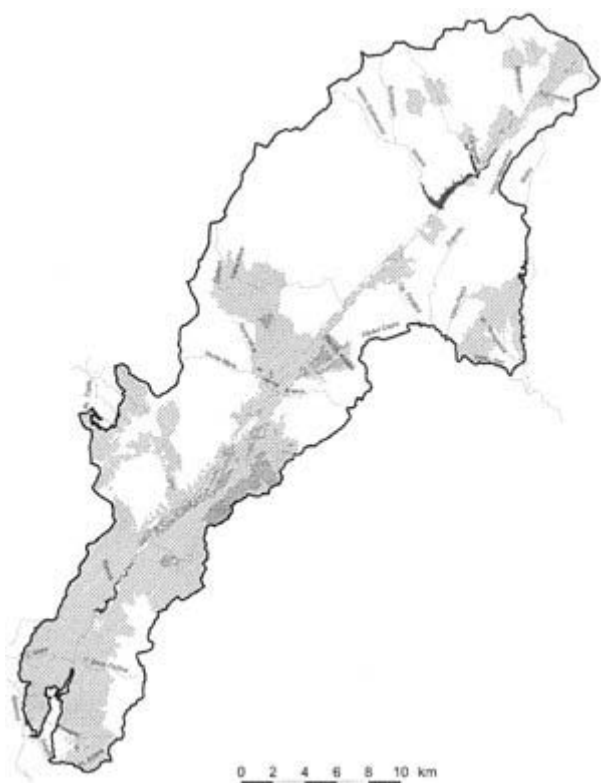
Zonele de conservare specială ale Parcului Național Munții Măcinului includ parcelele și subparcelele forestiere 65-69, 75-76, 79B.N, 80A.B.C.D, 81A.B.C, 82-83, 84C, 85N1.N2, 87B, 91, 95D, 96B, 102, 103, 104, 111B, 119N, 120N, 127B, 128N, 152-161, 162B, 168, 169, 181-191 din UP I Luncavița a OS Măcin, 1-30, 31N, 33, 34, 36-38, 46-51, 57, 60-66, 72, 73, 75, 76, 92N, 98N, 99N, 100N1.N2, 101N, 102N, 104N, 107-125, 127, 128 din UP II Greci a OS Măcin, 1-14, 15N1-N3, 16N, 17N1-N6, 18N1-N3, 19N1-N3, 20N1.N2, 21N1-N3, 23N, 24N1.N2, 25N, 27N, 29N, 30N1.N2, 31N1-N3, 32N1-N4, 33N, 34G.H.N, 36N1-N3, 37N, 38N, 39N, 40N1.N2.A50, 41N, 43N, 44N, 47N1.N2, 48N1.N2, 49N1.N2, 50N1.N2, 51N1.N2, 52N1.N2, 53N, 54N1-N4, 56N1.N2, 57N, 58N, 59N1.N2, 60N1.N2, 61N1.N2, 62N1.N2, 63N1-N3, 64N1-N3, 65N, 85N1.N2, 86N, 87N, 88N din UP II Cerna a OS Cerna, 2N, 3N, 4N, 5N, 8N, 12N, 16N, 17N din UP III Jiganca a OS Cerna, 9N, 19, 20, 21, 28-31 din UP IV Valea Mitrofanului a OS Cerna, toate celelalte terenuri ale Culmii Pricopanului, precum și zona dealului Tuțuiatu - Vârful Greci.

Parcul Natural Balta Mică a Brăilei

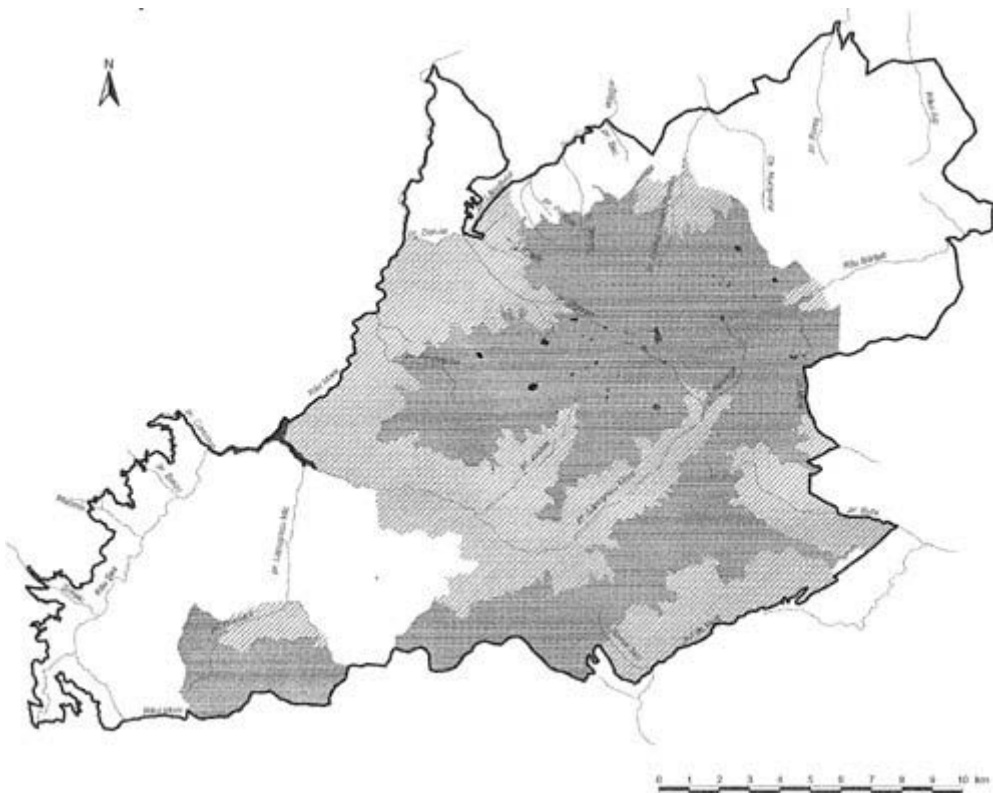
Zonele de conservare specială ale Parcului Natural Balta Mică a Brăilei includ întreaga zonă a Insulei Mici a Brăilei la sud de limita nordică a UP VIII Dobrele și UP VIII Gâsca (Privalul Coitineasa) și la nord de limita sudică a UP VIII Dobrele, ce include parcelele și subparcelele forestiere 9-73 din UP VIII Dobrele a OS Brăila, parcelele forestiere 11-31, 59B, 60B, 61B, 62B, 63B, terenurile preluate 58-90 din UP VIII Gâsca a OS Lacul Sărat, și zona de grinduri, stufăriș și bălți - Iezerul Căcaina, Balta Gâsca, Balta Jigara, Balta Melintele, Balta Begu, Balta Vulpașu, Iezerul Curcubeul, Iezerul Lupoiu, Iezerul Dobrele, Iezerul Fântânele, Iezerul Sbenghiosu, Lacul Rotund ș.a.; parcelele forestiere 9-11, 13, 15, 17-20, 22, 23, 26, 28 din UP IX Bran a OS BRĂILA incluzând zona de bălți și stufăriș cuprinsă în interiorul acestor parcele și aferente lacurilor Cortelele, Tenislavu, Conciu, precum și cele două zone de bălți și stufăriș din cadrul Insulei Fundu Mare aferente lacului Misăilă, Iezerul lui Stan și Iezerului Chiriloaia.

Parcul Natural Vânători Neamț

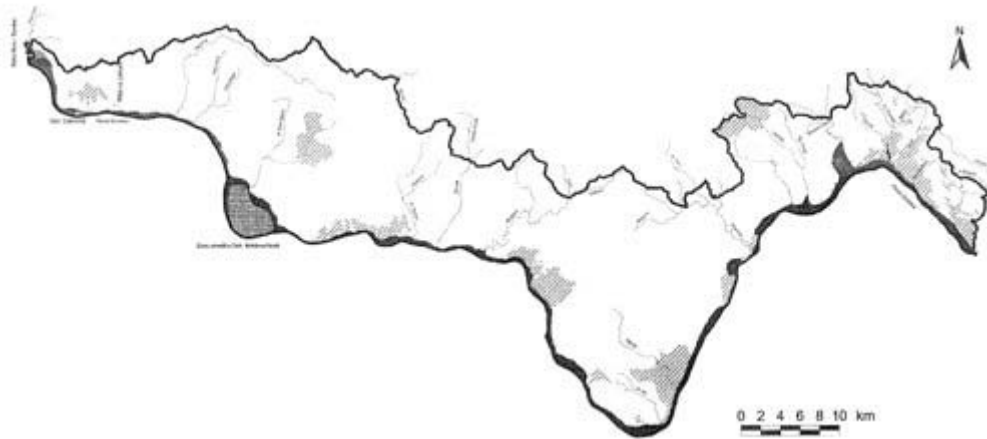
Zona de conservare specială a Parcului Natural Vânători Neamț se constituie din parcelele forestiere 19 și 20 din UP II Dumbrava a OS Târgu Neamț.



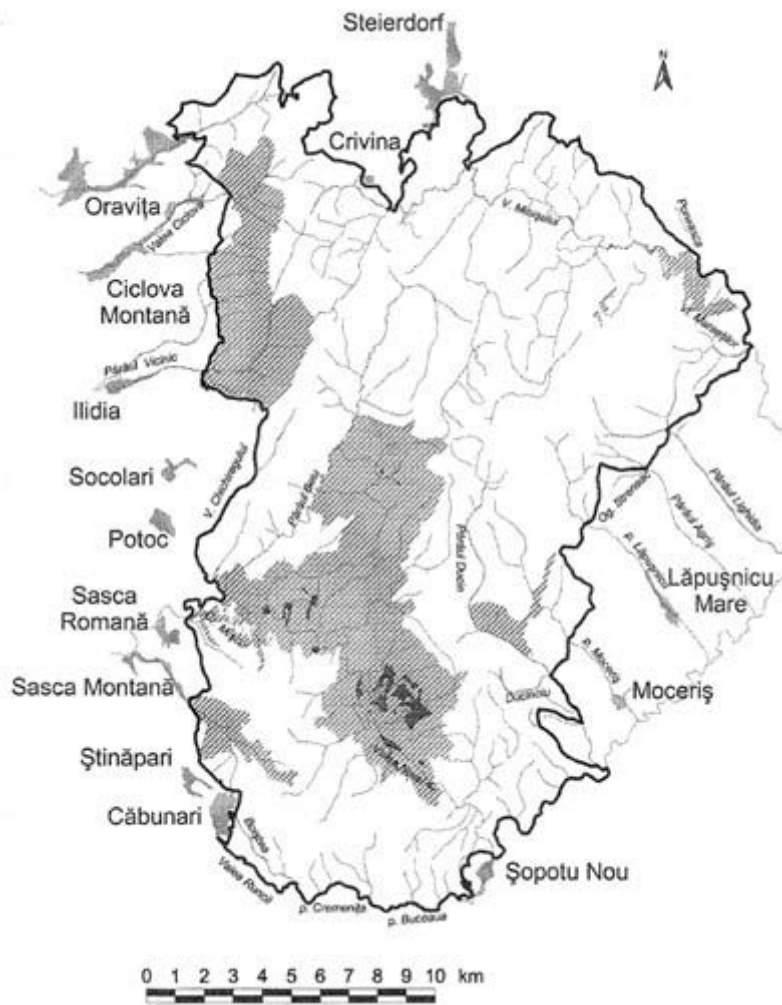
PARCUL NAȚIONAL DOMOGLED - VALEA CERNEI



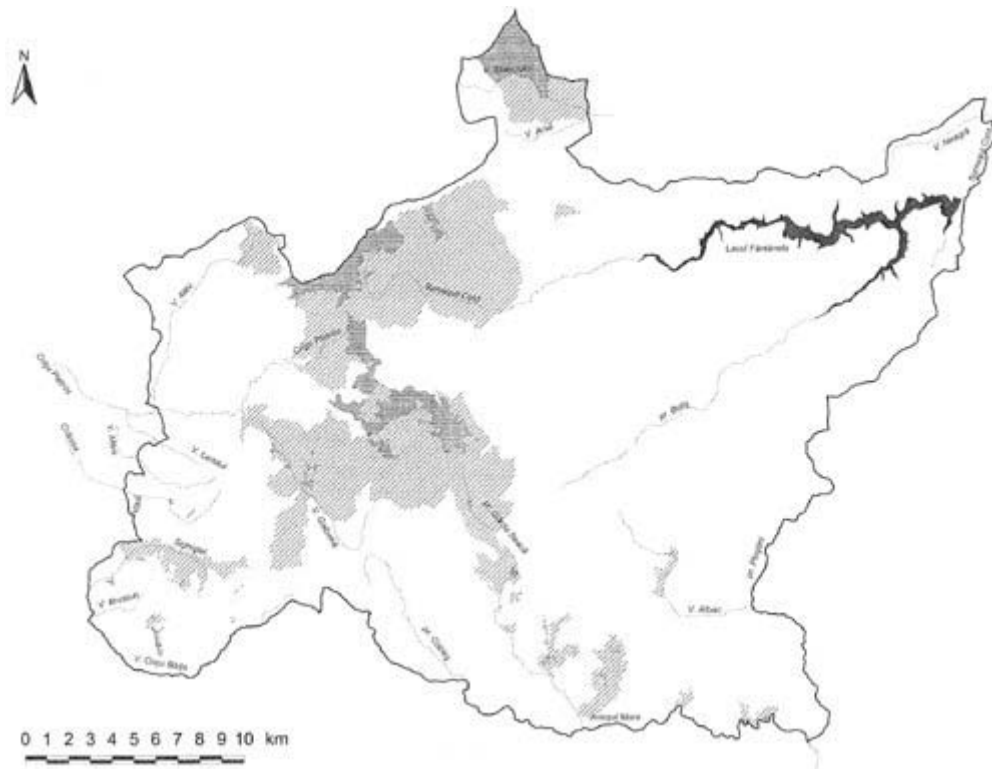
PARCUL NAȚIONAL RETEZAT



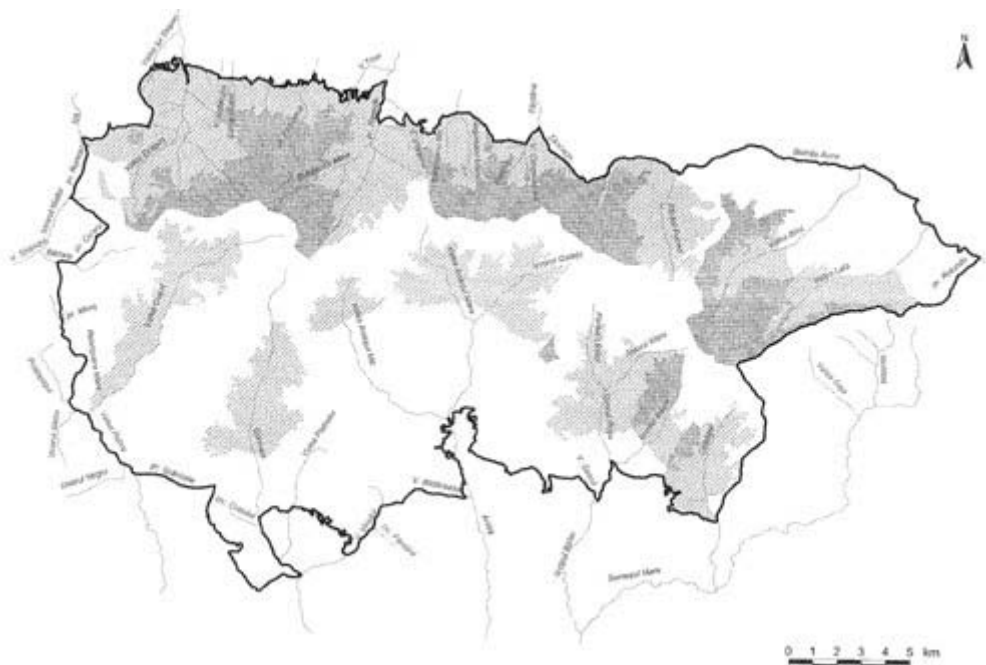
PARCUL NATURAL PORȚILE DE FIER



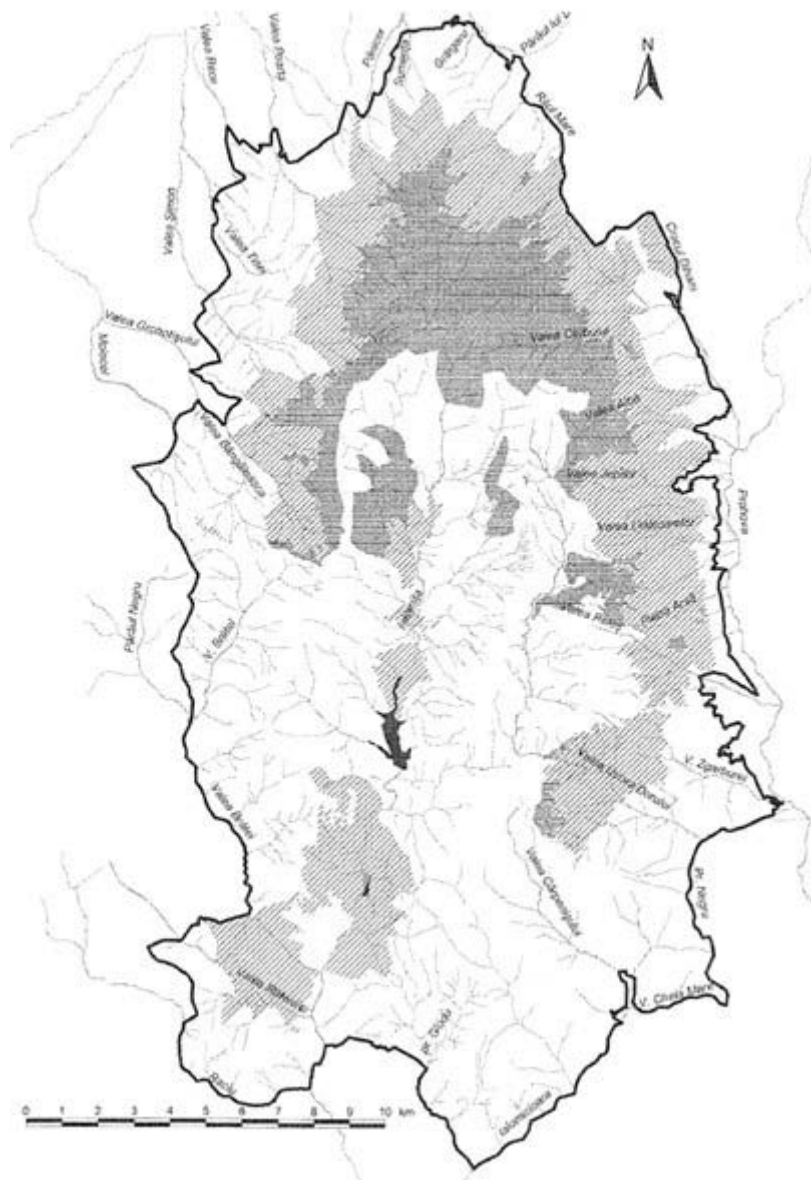
PARCUL NAȚIONAL CHEILE NEREI - BEUȘNIȚA



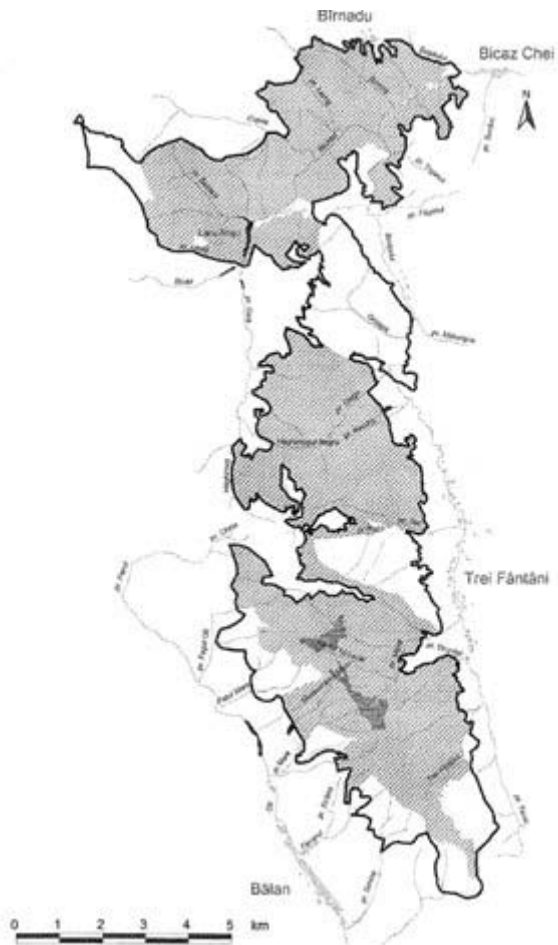
PARCUL NATURAL APUSENI



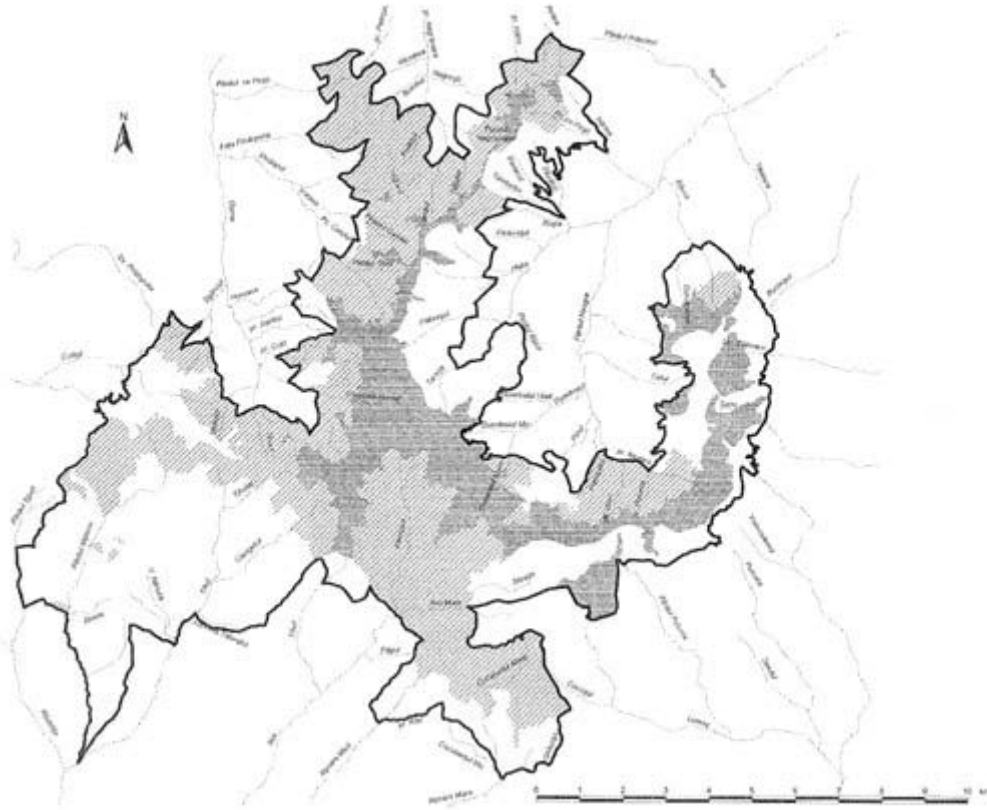
PARCUL NAȚIONAL MUNȚII RODNEI



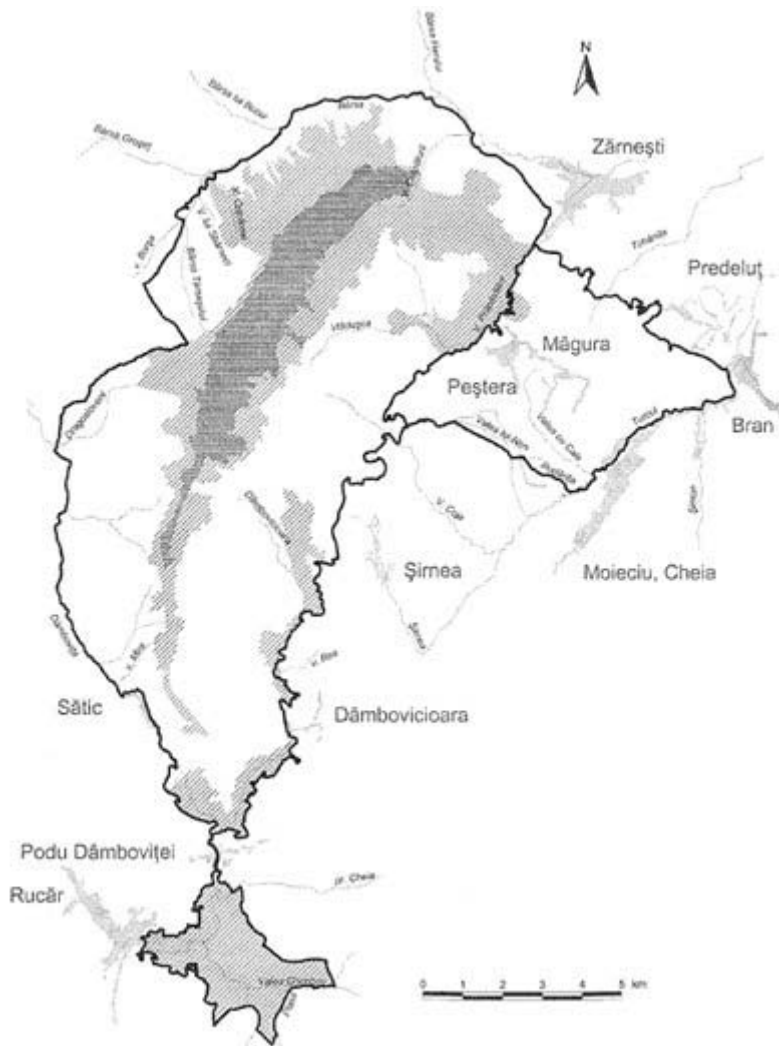
PARCUL NATURAL BUCEGI



PARCUL NAȚIONAL CHEILE BICAZULUI - HĂȘMAȘ



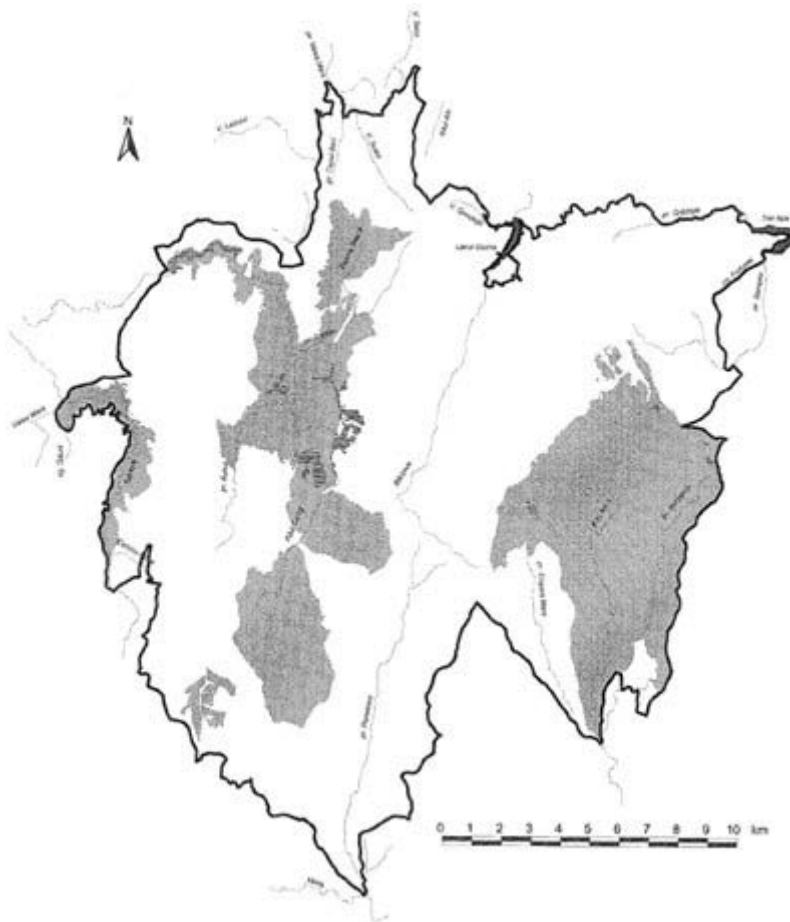
PARCUL NAȚIONAL CĂLIMANI



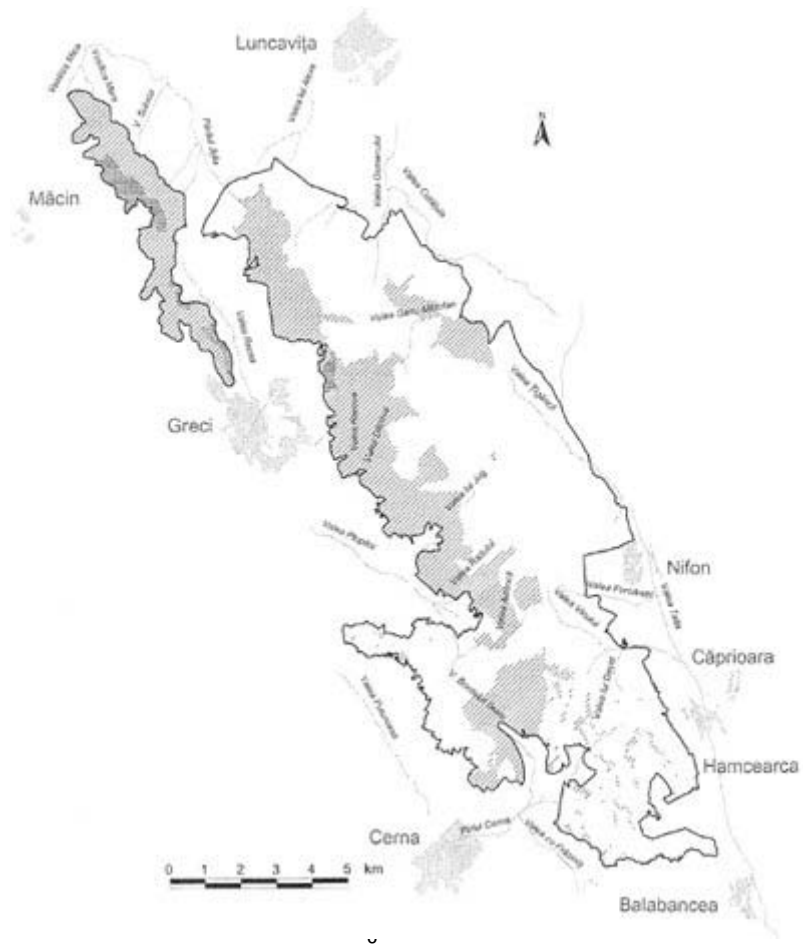
PARCUL NAȚIONAL PIATRA CRAIULUI



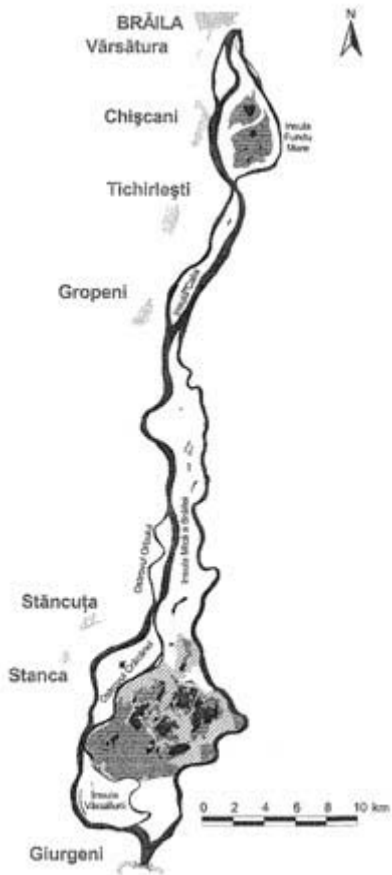
PARCUL NATURAL GRĂDIȘTEA MUNCELULUI - CIOCLOVINA



PARCUL NAȚIONAL SEMENIC - CHEILE CARAȘULUI



PARCUL NAȚIONAL MUNȚII MĂCINULUI



PARCUL NATURAL BALTA MICĂ A BRĂILEI



PARCUL FORESTIER VÂNĂTORI - NEAMȚ